

# ROCKO

Tiles by Kronospan



KORISNIČKI PRIRUČNIK #02/2021

KRONOFLOORING Sp. z o. o.  
Wojska Polskiego 3  
39-300 Mielec · Poljska  
www.rocko-vinyl.com  
sales.kronoflooring@kronospan.pl  
+48 134424901

## ROCKO VODOOTPORNE PLOČE

Ovaj dokument pripremljen je za potrebe korisnika te sadrži informacije potrebne za ispravan odabir, skladištenje i postavljanje proizvoda.

Ovaj priručnik primjenjuje se na RockoTiles vodootporne zidne ploče koji pripadaju zadnjoj generaciji SPC (Stone Plastic Composite – kamena plastična mješavina) zidnih tapeta, za unutarnju kućnu ili komercijalnu upotrebu.

Jezgra Rocko ploča, koja se sastoji od preko 70% prirodnog mramora, dovršena je s dekorativnim slojem pokrivenim s visokokvalitetnim UV lakovima. Zahvaljujući korištenim tehnologijama, proizvod ima vrlo visoku učinkovitost i parametre kvalitete koji su prikazani u ovim uputama za upotrebu.



WATERPROOF WALL SYSTEM

## SADRŽAJ

▪ certifikati	stranica 3
▪ karakteristike proizvoda	stranica 4
▪ tehnička specifikacija	stranica 6
▪ RockoTiles asortiman	stranica 7
▪ dostava i pakiranje proizvoda	stranica 8
▪ predloženi dodaci	stranica 10
▪ postavljanje u suhim prostorijama	stranica 12
▪ postavljanje u vlažnim prostorijama	stranica 21
▪ upotreba i održavanje	stranica 31







## ATESTI/ CERTIFIKATI

Poduzeće Kronoflooring Sp. d. o. o. posjeduje provedeni i certificirani ISO 9001:2015 standard kvalitete (DNV GL certifikatbr: 277306-2018-AQ-POL-RvA).

U smislu Korporativne društvene odgovornosti (**Corporate Social Responsibility-CSR**), poduzeće udovoljava zahtjevima SA8000 standarda, koji radi na temelju Kronospan Standarda te također udovoljava sigurnosnim zahtjevima u skladu s američkim C-TPAT standardom.



## ZAHTJEVI PO ZEMLJAMA

	<ul style="list-style-type: none"> <li>• Zahtjevi za građevinske proizvode AqBB (ENI 6515 za VOC i emisiju formaldehida)</li> <li>• MVV TB / ABG Dodatak 8</li> <li>• Njemački zahtjevi za Blue Angel certifikat RAL-UZ</li> </ul>
	<ul style="list-style-type: none"> <li>• Belgijski zahtjevi u skladu s VOC certifikatom</li> </ul>
	<ul style="list-style-type: none"> <li>• Francuski zahtjevi u skladu s VOC certifikatom</li> </ul>
	<ul style="list-style-type: none"> <li>• Austrijski zahtjevi za Eco etiketu UZ 56</li> </ul>
	<ul style="list-style-type: none"> <li>• Finska MI klasifikacija</li> </ul>
	<ul style="list-style-type: none"> <li>• Britanski BREEAM zahtjevi</li> </ul>



**KARAKTERISTIKE ROKO PLOČICA**

**Vodootpornost [ISO 24336]** – proizvod je pogodan za unutarnju upotrebu u suhim i vlažnim uvjetima, u prostorijama kao što su kupaonica, praonica, kuhinja ili hodnici.

U skladu s definicijom, vodootporno je izraz koji se koristi za materijal koji je u potpunosti otporan na vodu (vodootporan, otporan na istjecanje). Rocko ploče proizvedene pomoću SPC tehnologije (kamena plastična mješavina) su u potpunosti vodootporne, stoga se mogu ispravno koristiti u kuhinjama, kupaonicama i praonicama.



**Dimenzijska stabilnost [ISO 23999]** – proizvod ne mijenja svoje dimenzije pod utjecajem temperaturnih promjena ili promjena vlažnosti, tako da se može koristiti i na osunčanim i sjenovitim mjestima te na suhim i vlažnim mjestima.

U skladu s definicijom, dimenzijska stabilnost je sposobnost materijala da zadrži svoje izvorne dimenzije pri izlaganju vrućini pod određenim uvjetima. Rocko pločice garantiraju dimenzijsku stabilnost od 0,25% po duljini i 0,25% po širini (prema ISO 23999 –fleksibilne podne obloge – Određivanje dimenzijske stabilnosti i savijanja nakon izlaganja vrućini).

Testovi su provedeni pri maksimalnoj temperaturi od + 80°C.

Potvrda: EPH Certifikacijsko tijelo– Potvrda o ispitivanju br. ST-19-06-11-02.



**Vatrootpornost [EN 13501-1]** –paneli udovoljavaju zahtjevima kategorije C-s2, d0 te su teško zapaljivi i umjereno se dime.

Europski zahtjevi primjenjuju Euroclass sustav te dijele materijale za gradnju u smislu reakcije na vatru u kategorije: A1, A2, B, C, D, E, F, uz dodatne kriterije, uzimajući u obzir ispuštanje dima. Na temelju navedenog, rizik od razbuktavanja, odnosno od eksplozivnog širenja vatre, može se procijeniti. Dodijeljena kategorija C definira proizvod kao teško zapaljiv, simbol s2 – s prosječnim ispuštanjem dima i d0 – bez gorivih kapljica. Klasifikacija je provedena u skladu s EN 13501 – I Klasifikacija požarana građevinskim proizvodima i elementima.

- Prvi dio: Klasifikacija temeljena na reakciji na požarne testove i testove u skladu s EN 13823 - Reakcija na požarne testove– Prvi dio: Određivanje otpornosti na vatru pomoću grijaće ploče i EN ISO 11925-2 Reakcija na požarne testove– Zapaljivost proizvoda izloženih direktnom plamenu.

Potvrda: Certifikacijsko tijelo Sychta Laboratorija - Potvrda o ispitivanju br. SL / Z-472 / EN13501 / 717/2020.



**Otpornost na svjetlost [ISO 105-B02: 2014]** –zahvaljujući svojim osobinama, proizvodi se mogu koristiti na vrlo osunčanim područjima. Test se provodi kontroliranim izlaganjem sunčevoj svjetlosti ili umjetnoj svjetlosti dobivenom upotrebom ksenonske lampe.

Otpornost je procijenjena pomoću dvije skale:

- SkGrayscale skala s rangom od 1 – 5, pri čemu 1 označava najmanju, a 5 najveću otpornost na svjetlost. Ovdje je riječ o razlici između nijanse ozračenog proizvoda i netestiranog proizvoda. U normativnoj klasifikaciji, zahtjev treba udovoljiti uvjetu da je postignuta vrijednost > 4.
- SBluewool skala: otpornost na svjetlost ocjenjuje se s 1 – 8. 1 – vrlo slaba, a 8 – izvrsna otpornost na svjetlost. Klasa 6 definira vrlo dobru otpornost svjetlu, do 100 godina normalne upotrebe.

*Potvrda:* EPH certifikacijsko tijelo – Potvrda o ispitivanju br. ST-19-06-11-04.



**Otpornost na mrlje [EN 438-2: 2019]** –gornji sloj Rocko podova udovoljava zahtjevima za otpornost na mrlje, uključujući mrlje od kave, čaja, alkoholnih pića ili sokova, sredstava za čišćenje koje se koriste u kuhinji ili praonici i proizvoda za njegu korištenih u kupaonici.

Test potvrđuje otpornostna trajne mrlje. Uzorci su tretirani s većim brojem supstanci koje prouzrokuju mrlje, a kojima bi paneli mogli biti izloženi svakodnevnom upotrebom. Trajanje i uvjeti kontakta specificirani su za svaku supstancu. Na kraju specificiranog vremena izloženosti, supstance se uklanjaju, a uzorci su testirani na trajne tragove na površini. Za prehrambene artikle poput kave, čaja ili mlijeka, test traje 16 sati. Za druge supstance, poput alkoholnih pića, krema za ruke i kemijskih proizvoda poput octene kiseline (30%), varikine, boje za kosu i sl., vrijeme izlaganja je 10 minuta. Testovi su provedeni u skladu s EN 438-2 Visokotlačni dekorativni laminati (High Pressure Decorative Laminates - HPL) - Termalno otporni laminati (uvriježenog naziva - laminati) –2. dio: Određivanje karakteristika, postizanje najbolje ocjene 5 (na skali od 1-5), bez vidljivih diskoloracija nakon provedenog testiranja.

*Potvrda:* EPH Certifikacijsko tijelo - Potvrda o ispitivanju br. ST-19-06-11-02.

## TEHNIČKA SPECIFIKACIJA

### DIMENZIJE

	debljina	4 mm · tmax – tmin c 0,50 mm
dimenzije	duljina	2800 mm
	širina	1230 mm

### POVRŠINA

Reakcija na vatru	EN 13501-1	C-s2,d0
PU prijanjanje / Ispitivanje poprečnim zarezivanjem [0-5]	EN ISO 2409	0
Otpornost na ogrebotine - vrijednost	EN 438-2	5,5 N
Otpornost na ogrebotine - klasa		4
Mikro otpornost na ogrebotine procedura A	EN 16094	A2
Otpornost na abraziju	EN 15468	4000 ciklusa
Kemijska otpornost gr.1+2	EN 438-2	stupanj 5
Kemijska otpornost gr.3		stupanj 5
Test udarca velike lopte	EN 438-2	1800 mm
Hambergerov test	Interno	40 N

### MEHANIČKA SVOJSTVA

Dimenzijska stabilnost - duljina	ISO 23999	c 0,25 %
Dimenzijska stabilnost-širina		c 0,25 %
Višak otiska	ISO 24343-1	0,00 mm
Toplinska otpornost	EN 12667	0.008 (m <sup>2</sup> . K)/W
Izloženost vlazi	Interna	Bez vidljive promjene ili greške

### PONAŠANJE PROTEKOM VREMENA

Test promjene temperature	Interno	OK
Otpornost na svjetlost (bluewoolka 6)	EN 13329	≥ 4

### EMISIJA

TUV PROFICERT stupanj	Interno	Premium
AgBB		√
A+		√
Belgijska VOC regulativa		√
MII finska klasifikacija		√
Austrijska Eco etiketa uz 56		√

## KOLEKCIJA ROCKO PLOČICA

KOLEKCIJA	FORMAT	BROJ PROIZVODA
Kamen	2800 x 1230 x 4mm	13
Metal	2800 x 1230 x 4mm	4
Bosco	2800 x 1230 x 4mm	3
Jednobojne	2800 x 1230 x 4mm	4

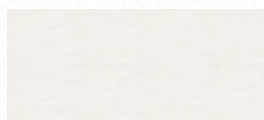
### KAMEN



R102 Venato Nature, PT



R101 Statuario, PT



K349 SilkFlow, PT



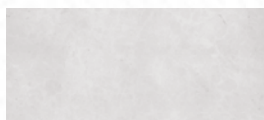
R103 Calacatta, PT



R109 Concrete, PT



R130 GreigeBabylon, PT



R119 CremaValpolicella, PT



R115 BrooklynGrey, PT



K024 BeigePietra Marble, PT



R118 Ardesia, PT



R104 Rainforest Brown, PT



K026 GreyPietra Marble, PT



R106 Marquina, PT

### METAL



K104 RustyCopper, PT



R120 Native Steel, PT



R121 BohemianLoft, PT

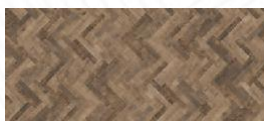


R105 CopperLamiera, PT

### BOSCO



K365 CoastEvokeOak, FN



R099 VintageHerringbone, PT

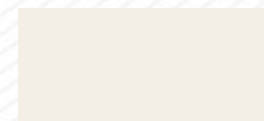


R122 Yacht Wood, FN

### JEDNOBOJNE



0110 White, PT



0564 Almond, PT



5981 Cashmere, PT



0171 SlateGrey, PT



## DOSTAVAI PAKIRANJE PROIZVODA

Rocko pločice pakirane su na drvenim paletama, osigurane folijom, kartonom i plastičnim vrpcama. Svaka Rocko ploča

FORMAT	m <sup>2</sup> /szt	szt/pal	m <sup>2</sup> /pal	kg/pal	pal/auto	m <sup>2</sup> /auto	pal/kont. 20'	m <sup>2</sup> /kont. 20'
2800 x 1230 x 4 mm	3,44	20	68,88	630	37	2 549	22	1515

pokrivena je zaštitnim slojem koji je potrebno ukloniti nakon postavljanja proizvoda. Pločice se isporučuju u skladu s niže navedenom listom:

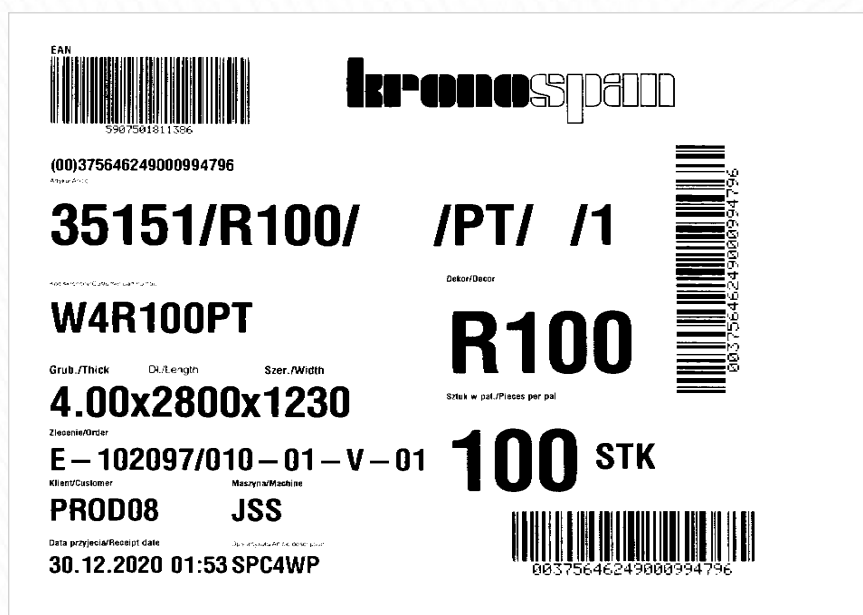
### Etiketa

Svaka ploča označena je etiketom s nazivom proizvoda i oznakom dekora te EAN kodom.



### Pakiranje rasutih materijala

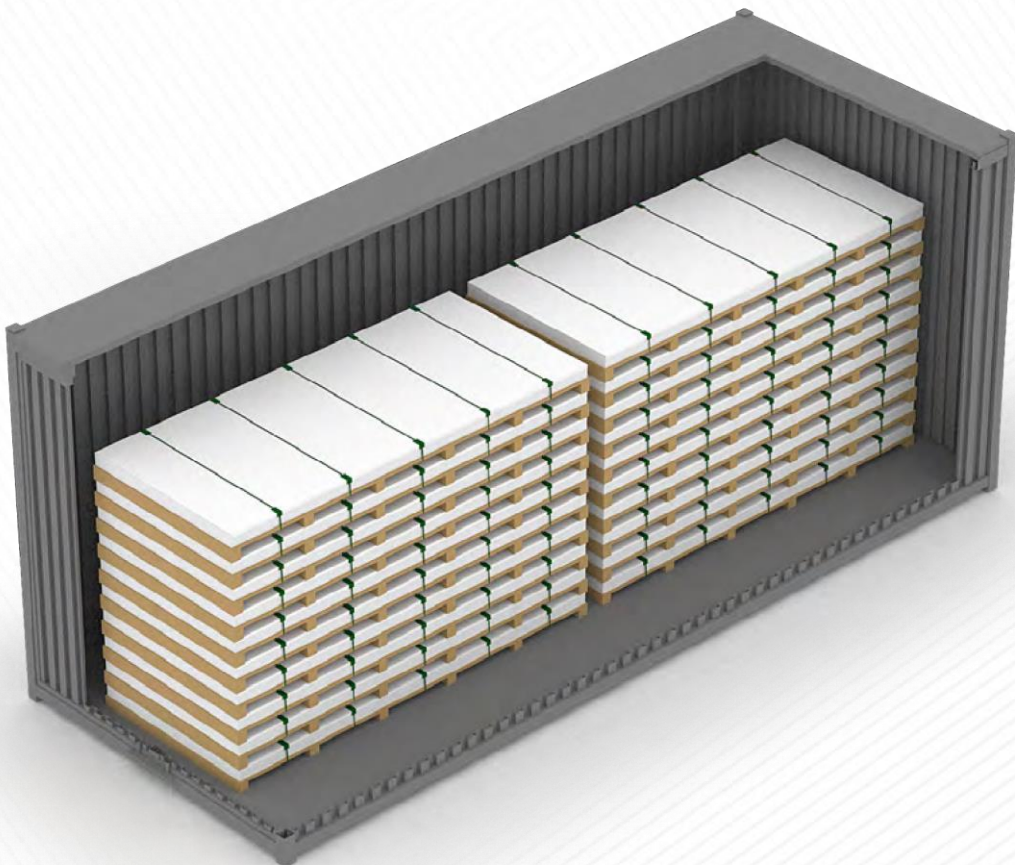
Rocko Tiles ploče pakirane su na paletama označenima zajedničkom etiketom.



# Pakiranje

ROCKO  
Tiles by Krosplan

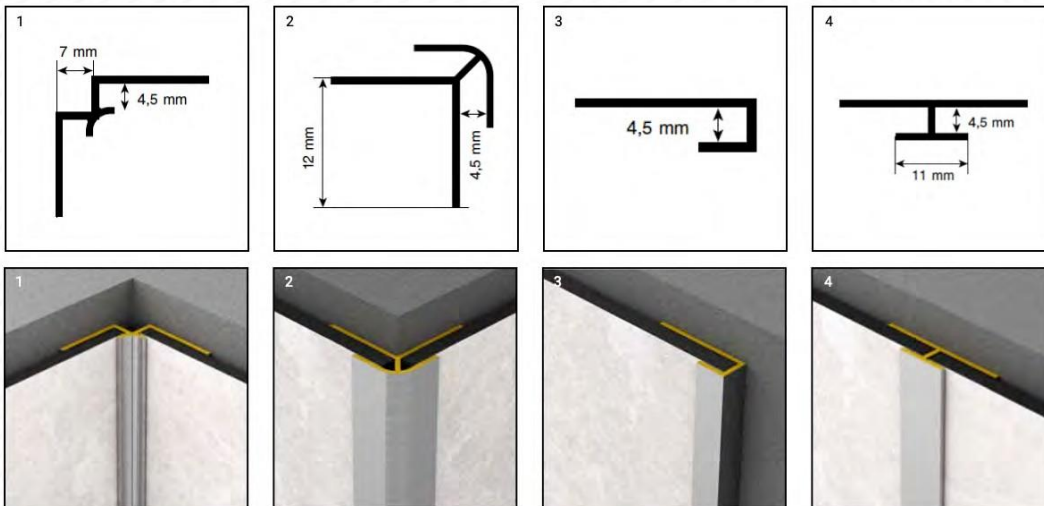
SC





## Aluminijski profili

Anodni aluminijski profili za estetski završetak i izdržljivu zaštitu Rocko pločica. Takvi profili imaju povećanu otpornost na koroziju tako da će dobro funkcionirati u vlažnim prostorijama. Dostupni su u četiri varijante: unutarnji kut [1], vanjski kut [2], završni profil C [3], vezni profil T [4]. Dostupno u duljini od 2800 mm, u četiri osnovne boje: inox, platina, crno, bijelo.



## Sredstvo za lijepljenje i brtvljenje

Jedno-komponentno, fleksibilno, sredstvo za lijepljenje i brtvljenje pri montaži bez otapala, s prirodnim sustavom za sušenje. Spremno za upotrebu; vrlo dobro prijanja na većinu materijala i podloga koje se koriste u gradnji. Dostupno u jeu patronama od 290ml i u ambalažama od folije od 600ml.



Ispod Rocko pločica potrebno je koristiti troslojnu prostirku za izolaciju i brtvljenje. Ona omogućuje brzo i fleksibilno brtvljenje u vlažnim prostorijama, osobito na mjestima koja su u izravnom kontaktu s vodom (tuševi). Prostirka je dostupna u rolama od 30mx 1m.



### Dvostrana pjenasta traka

Dvostrana pjenasta traka omogućuje neposredno prijanjanje postavljenih Rocko pločica površini dok se ljepilo ne poveže, a kako bi se zadržala primjerena debljina ljepljivog puta nakon pritiskanja pločica na površinu.



### Deterdžent za čišćenje

Sredstvo za čišćenje i održavanje Rocko pločica koje uklanja prljavštinu i kamenac. Ne oštećuje površinu, ne ostavlja sivi sloj i ljepljivi talog. Napomena: ne koristite korozivna sredstva za čišćenje koja mogu oštetiti površinu pločica.



## POSTAVLJANJE ROCKO PLOČICA

Rocko pločice namijenjene su postavljanju unutar zgrada. Proizvod je namijenjen dovršavanju zidnih površina, u vlažnim i suhim prostorijama. Ispravna montaža i održavanje osigurat će dugotrajnu upotrebu Rocko pločica.

Proizvođač nije odgovoran za štetu nastalu zbog neispravnog postavljanja ili loših uvjeta montaže.

<b>SKLADIŠTENJE OTPADA</b>	Naručite 10% više materijala nego što je površine za montažu kako bi nadomjestili otpatke od rezanja i otpad.
<b>AKLIMATIZACIJA</b>	48H
<b>UVJETI POTREBNI ZA POSTAVLJANJE</b>	15°C - 30°C [59°F - 86°F]
<b>DEFINICIJA VODOOTPORNOSTI</b>	Cjelovitost konstrukcije Rocko ploča neće biti oštećena u kontaktu s vlagom/vodom.

## POSTAVLJANJE ROCKO PLOČICA U SUHIM PROSTORIJAMA

### 1. AKLIMATIZACIJA

Prije postavljanja Rocko ploče potrebno je aklimatizirati na sobnoj temperaturi na mjestu gdje će se postavljati. U prostoriji u kojoj će se ploče postavljati temperatura treba biti između 15° C - 30° C [59° F - 86° F].

Rocko ploče treba skladištiti horizontalno položene, na ravnoj površini, u kontroliranim vremenskim uvjetima.



## 2. ALATI ZA POSTAVLJANJE / PREPORUČENA OPREMA

- Cirkularna pila svodilicom
- Ploča za rezanje–ploče s dovoljno velikim brojem zuba se preporučuju, npr. Ø 165mm (56 zuba) i Ø350mm (108 zuba)
- Univerzalni nož
- Ravnalo, mjerna vrpca, olovka
- Alat za križno mjerenje udaljenosti, kopče za poravnanje
- Fleksibilno ljepilo, cjedilo za patronu
- Metlailiusisavač
- Opcija: stolna pila, krunska pila, ubodna pila, montažna hvataljka



## 3. PRIPREMA PODLOGE

### 3.1 ZAHTJEVI PODLOGE



- DRVO (ŠPERPLOČA, OSB PLOČA)
- Drvene podloge moraju biti čvrsto pričvršćene na osnovnu strukturu; Rocko pločice ne bi trebalo postavljati na nestabilne i loše pričvršćene temeljne ploče
- Podloga mora biti nosiva, suha, čista i odmašćena
- Podloga mora biti stabilna, bez pukotina, zavoja i neravnina



#### BETON, CIGLA

- Svi labavi i nestabilni elementi moraju biti uklonjeni s podloge
- Bilo kakve izbočine na površini potrebno je ukloniti brušenjem; udubine se mogu popuniti odgovarajućim kitom i zatim premazati
- Podloga mora biti očvršćena i osušena u skladu s preporukama

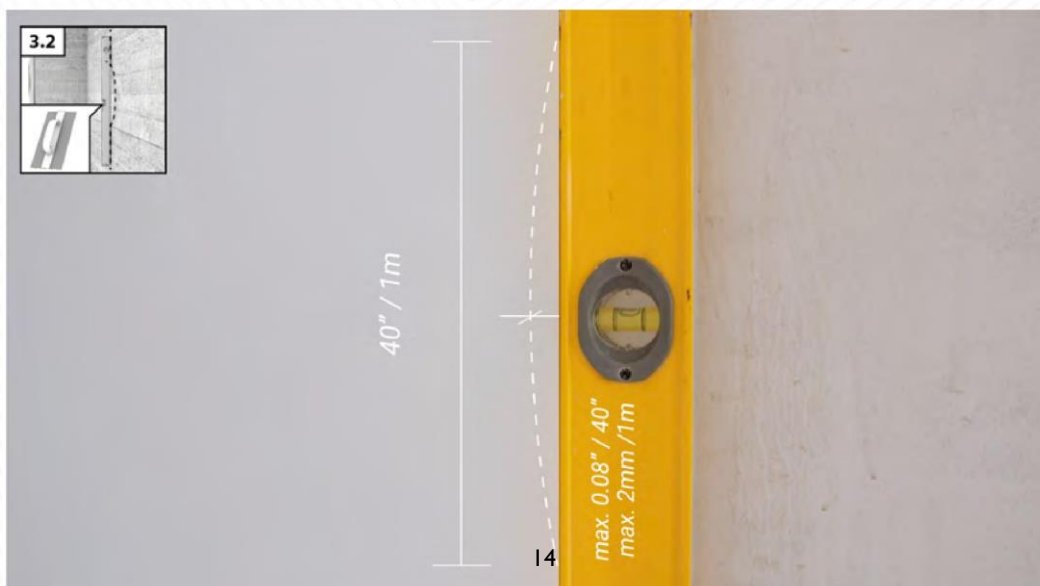


#### KERAMIČKE PLOČICE, TERAZZO, KAMEN

- Postojeća podloga mora biti čvrsto pričvršćena za sloj ispod podloge; ne postavljajte Rocko pločice na nestabilne, loše učvršćene pločice
- Površina pločica mora biti detaljno očišćena i odmašćena prije primjene ljepila

### 3.2. IZRAVNJAVANJE TLA

Podlogu treba izravnati na maksimalno 2 mm po 1 metru duljine [0.08 „za 40“]. Bez neravnina, ugiba i mana.





### 3.3 ČIŠĆENJE PODLOGE

Očistite zid od prljavštine i prašine i odmastite ga ako postavljate na neupijajuću površinu.

Površina mora biti ravna i stabilna.

### 3.4. DIMENZIJE POVRŠINE

Prije početka postavljanja, potrebno je izmjeriti duljine zidova na koje će Rocko pločice biti instalirane. Ispravno planiran raspored pločica uklanja rizik od vrlo uskih elemenata i omogućuje zadržavanje proporcija.



### 4. OBLIKOVANJE ROCKO PLOČICA

5. Oblikujte ploče pomoću cirkularne pile s vodilicom. Za rezanje, preporučujemo korištenje ploča za rezanje s dovoljnim brojem zuba npr.  $\text{Ø}165$  mm (56 zuba) i  $\text{Ø}350$  mm (108 zuba). Sjetite se izrezati ploču na način da je površina okrenuta prema gore. Ukoliko na površini zida postoje električne utičnice ili druge instalacijske komponente, probušite rupe u pločicama prije postavljanja istih. Ovisno o obliku, rupe se mogu izrezati s krunskom pilom ili ubodnom pilom.



## 6. ČIŠĆENJE POVRŠINE PLOČICA

Rezane pločice moraju se čistiti. Donja površina ploče, na koju se stavlja ljepilo, mora biti očišćena od prašine, osušena i odmašćena kako bi se omogućilo pravilno prianjanje ljepila.



## 7. PRIMJENA LJEPILA IZ TUBE / PATONE / FOLIJE ZA PAKIRANJE

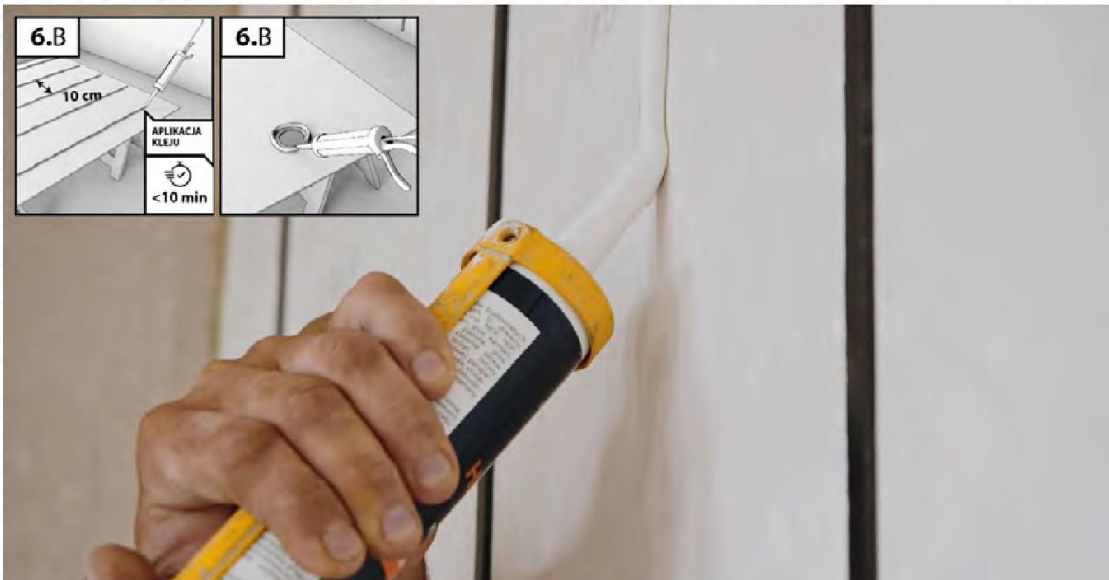
### A POVEZIVANJE MONTAŽNIH TRAKA

Zalijepite dvostranu montažnu traku okomito na površinu podloge. To će osigurati ravnomjernu raspodjelu ljepila i pomoći postavljanju te zadržati pločice dok se ne učvrste. Trake treba postaviti ravnomjerno, u razmacima od 20 – 45 cm (ovisno o površini zida).



## A. PRIMJENA LJEPILA

Nanesite montažno ljepilo na donju stranu pločice ili na površinu zida. Ukoliko koristite ljepilo u patroni ili foliji za pakiranje nanesite ga u okomitim crtama na svakih 10 cm. Ne nanosite ljepilo u točkama. Nanesite ga ispod ruba svake izrezane rupe. Površine na koje ste nanijeli ljepilo trebale bi se spojiti unutar 10 minuta od nanošenja ljepila.



## 8. NANOŠENJE LJEPILA ZAGLAĐIVAČEM

9. Nanesite montažno ljepilo na donju stranu pločice ili površinu zida. Nanesite ljepilo na cijelu površinu pločice koju lijepite. Ne nanosite ljepilo u točkama. Ljepilo se nanosi sa zaglađivačem(CI) 4x4x4 mm. Zalijepljene površine trebalo bi spojiti unutar 40 minuta od nanošenja ljepila.

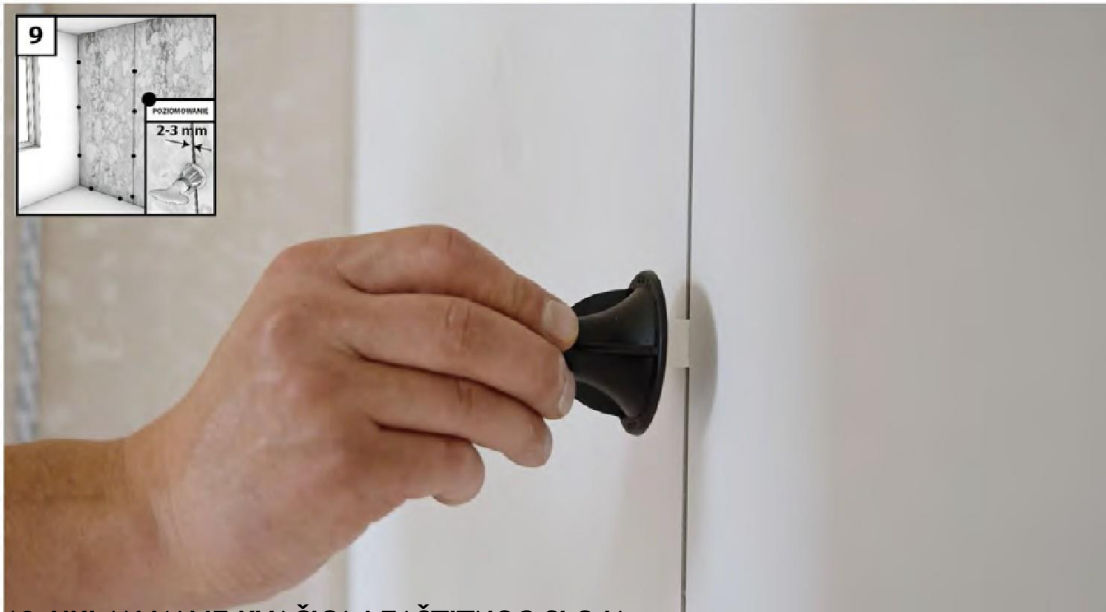
## 10. LJEPLJENJE PLOČICA NA POVRŠINU

Nakon nanošenja ljepila, postavite ploču na zid i pritisnite ju uz zid. Za optimalnu snagu, pritisnite elemente koje je potrebno zalijepiti na način da između njih ostane zračni prostor duljine 2-3 mm između njih. Takva udaljenost će omogućiti ljepljivim spojevima trajno prenošenje deformacije.



## 11. PORAVNAVANJE PLOČICA

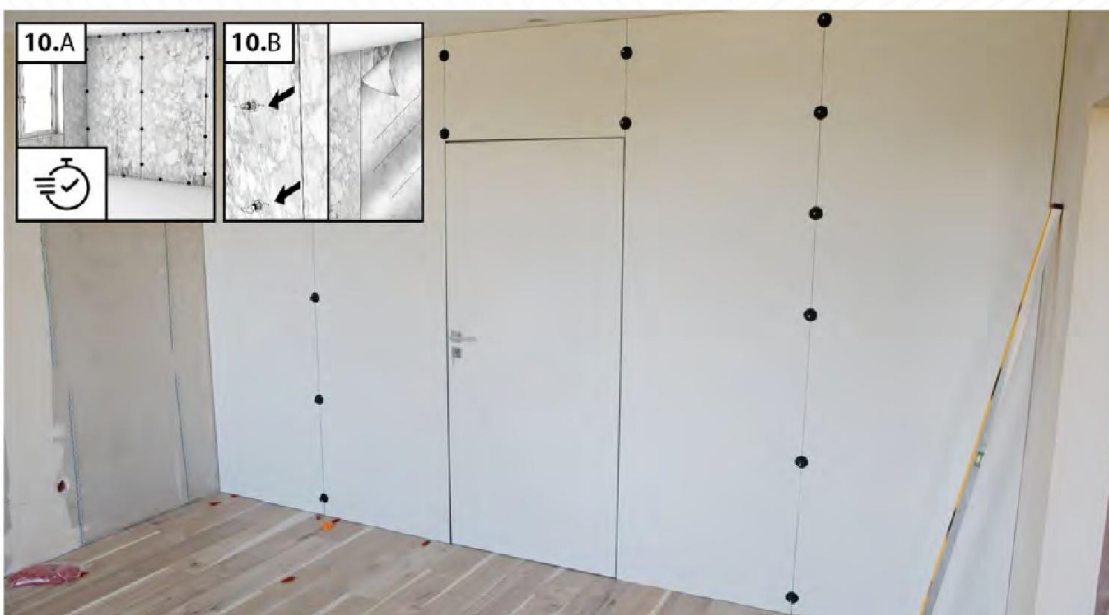
Nakon lijepljenja prve ploče, potrebno je staviti kvačice za poravnanje – to će osigurati proširenje prostora između ploča (2–3 mm) i pomoći poravnanju površine. Nakon lijepljenja iduće ploče, poravnajte ju sa susjednom pločom. Ne uklanjajte kvačice za poravnanje dok se ljepilo ne učvrsti. Nastavite s postavljanjem ostalih ploča.



## 12. UKLANJANJE KVAČICA I ZAŠTITNOG SLOJA

Brzina stvrdnjavanja ljepila ovisi o temperaturi okoline i vlažnosti zraka (24-48 h). Kako temperatura i stupanj vlažnosti rastu, ubrzava se proces polimerizacije. Nužno je osigurati učinkovito ventiliranje dok se potpuno ne osuši.

Nakon završetka posla i nakon što se ljepilo posuši, uklonite kvačice za poravnanje, a zatim i zaštitni sloj s površine ploča.



### 13. POPUNJAVANJE SPOJEVA

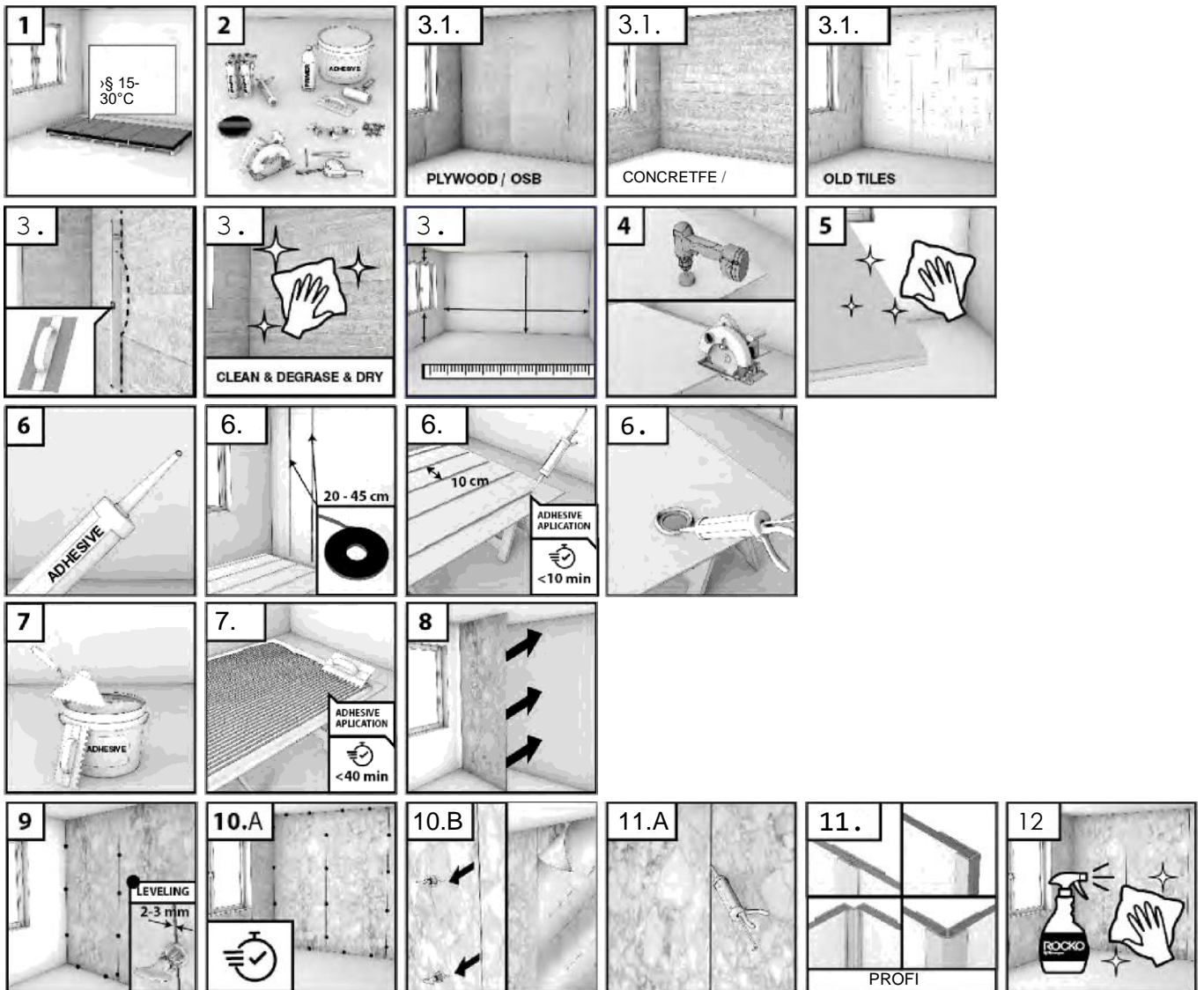
Dilatacijske spojeve treba popuniti s fleksibilnim punjenjem (epoksi, silikon) ili namjenskom završnom obradom (stranica 7). Prije fugiranja, zaštitite površine uz dilatacijski spoj s krep trakom – ubrzat će proces žbukanja i zaštititi površine od prašine.

Profile je potrebno postaviti tijekom montaže ploča. Za postavljanje profila, koristite iste ljepilo koje ste koristili za lijepljenje ploča. Tijekom postavljanja, popunite unutarnje površine profila sa silikonom kako bi zapečatili spoj između profila i ploče.



### 14. ČIŠĆENJE PLOČA NAKON MONTAŽE

Površina Rocko pločica može se koristiti neposredno po postavljanju. Uklonite prašinu i prljavštinu s RockoTiles tekućinom za čišćenje. Obrišite pločice s vlažnom, ne pretjerano mekanom krpom (preporuka je koristiti krpnu s mikrofibrom). Ne koristite žičane ili najlonske spužvice koje mogu oštetiti površinu.



## POSTAVLJANJE ROCKO PLOČICA U VLAŽNIM PROSTORIJAMA

### 1. AKLIMATIZACIJA

Prije postavljanja Rocko pločice potrebno je aklimatizirati na sobnoj temperaturi na mjestu gdje će se postavljati. U prostoriji u kojoj će se pločice postavljati temperatura treba biti između 15° C - 30° C [59° F - 86° F].

Rocko pločice treba skladištiti horizontalno položene, na ravnoj površini, u kontroliranim vremenskim uvjetima.







## 2. ALAT ZA POSTAVLJANJE / PREPORUČENI DODACI

- Cirkularna pila s vodicom
- Ploča za rezanje – ploče s dovoljno velikim brojem zuba se preporučuju, npr. Ø 165mm (56 zuba) i Ø350mm (108 zuba)
- Univerzalni nož
- Ravnalo, mjerna vrpca, olovka
- Alat za križno mjerenje udaljenosti, kopče za poravnanje
- Fleksibilno ljepilo, cjedilo za patronu
- Metla ili usisavač
- Opcija: stolna pila, krunska pila, ubodna pila, montažna hvataljka



## 3. PRIPREMA PODLOGE

### 3.1. ZAHTJEVI PODLOGE



- DRVO (ŠPERPLOČA, OSB PLOČA)
- Drvene podloge moraju biti čvrsto pričvršćene na osnovnu strukturu; Rocko pločice ne bi trebalo postavljati na nestabilne i loše pričvršćene temeljne ploče
- Podloga mora biti nosiva, suha, čista i odmašćena
- Podloga mora biti stabilna, bez pukotina, zavoja i neravnina



#### BETON, CIGLA

- Svi labavi i nestabilni elementi moraju biti uklonjeni s podloge
- Bilo kakve izbočine na površini potrebno je ukloniti brušenjem; udubine se mogu popuniti odgovarajućim kitom i zatim premazati
- Podloga mora biti očvršnuta i osušena u skladu s preporukama

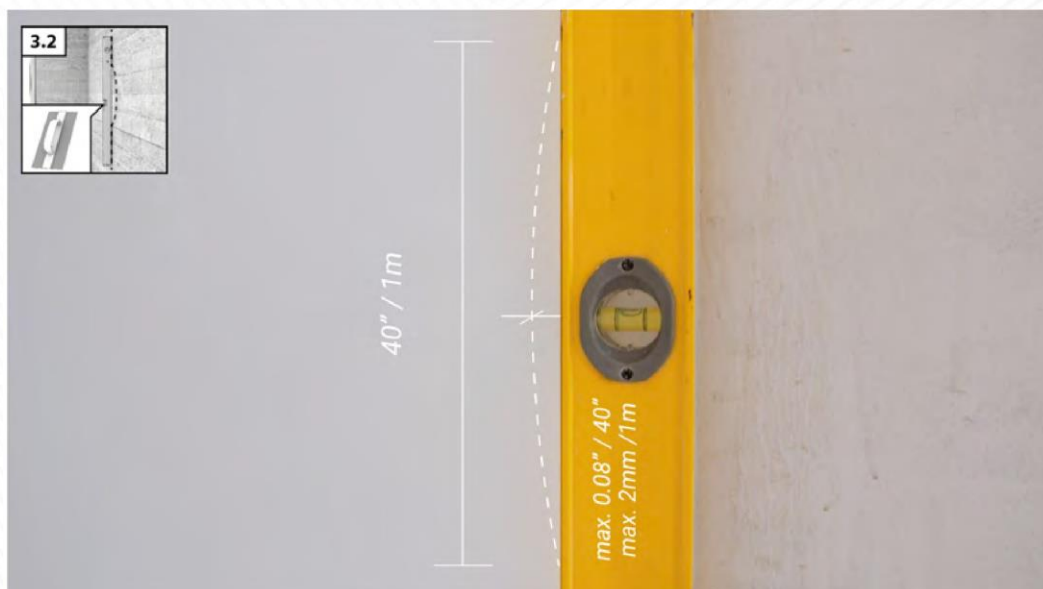


#### KERAMIČKE PLOČICE, TERAZZO, KAMEN

- Postojeća podloga mora biti čvrsto pričvršćena za sloj ispod podloge; ne postavljajte Rocko pločice na nestabilne, loše učvršćene pločice
- Površina pločica mora biti detaljno očišćena i odmašćena prije primjene ljepila

### 3.2. IZRAVNJAVANJE TLA

Podlogu treba izravnati na maksimalno 2 mm po 1 metru duljine [0.08 „za 40“]. Bez neravnina, ugiba i mana.

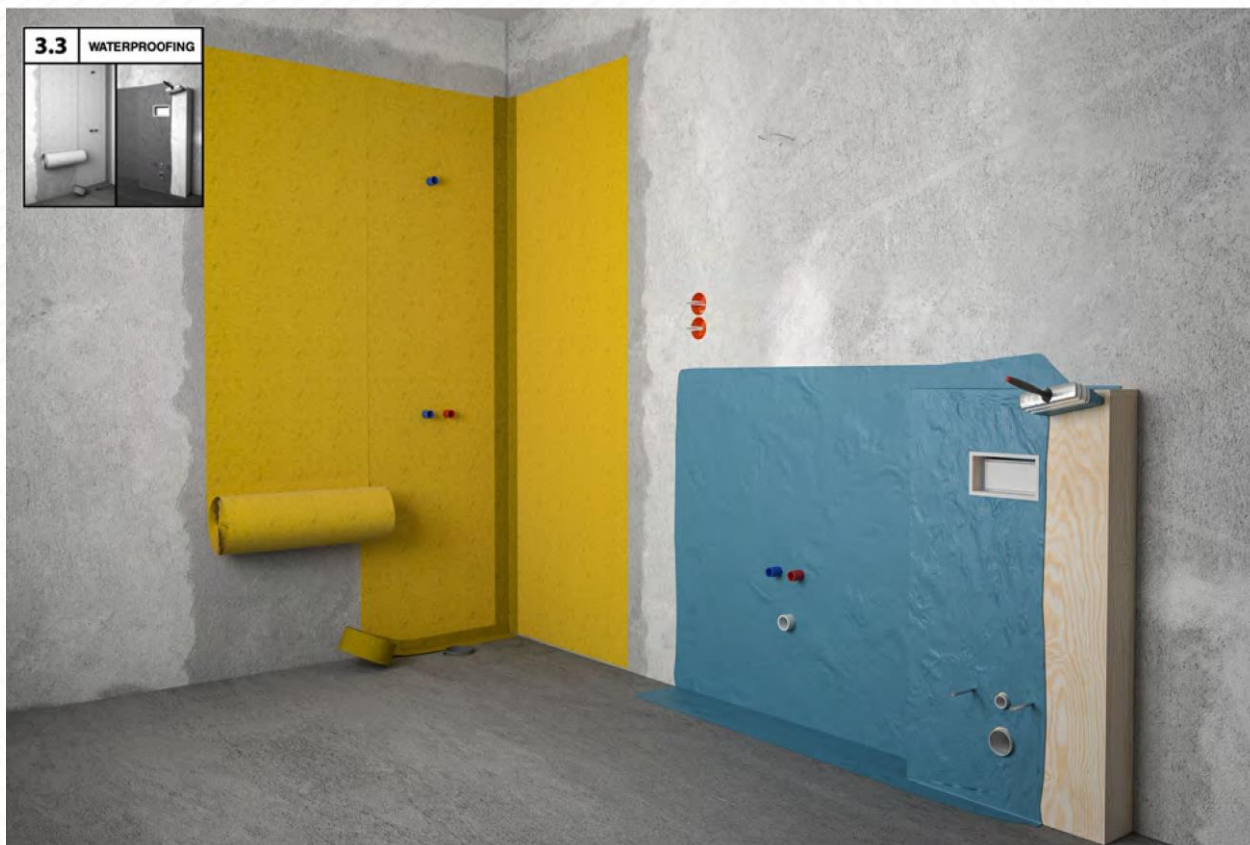


### 3.2. PRIMJENA PRINCIPA VODOOTPORNOSTI

Vodootpornost, također poznata kao vodootporna, protu-vlažna i vodoodbojna izolacija, štiti elemente u prostoriji od destruktivnog utjecaja vode.

Zidovi u kabini trebaju biti izolirani na minimalnoj visini od 2,5 m, a u ostatku kupaonice preporuča se prekriti vlažna područja. Kada je riječ o nekim materijalima, poput drvenih ploča, treba ih u potpunosti izolirati, bez obzira na mjesto njihove primjene.

Vodootpornost se može postići primjenom tekuće folije ili brtvene prostirke.

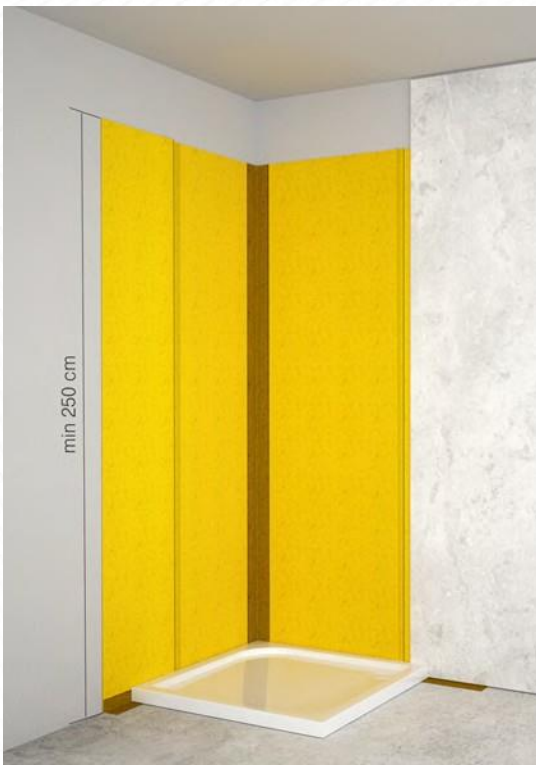


#### POSTIZANJE VODOOTPORNOSTI TEKUĆIM SLOJEM

Nanesite tekuću foliju na površinu s valjkom ili četkom. Potrebno je nanijeti dva sloja, a drugi nanos treba nanijeti otprilike nakon što se osuši prvi sloj. Jedan sloj suši se otprilike 3 sata na temperaturi od 23 ° C. Ploče se mogu postaviti nakon što je tekuća folija potpuno suha, odnosno protekom otprilike 24 sata.

## POSTIZANJE VODOOTPORNOSTI BRTVENOM PROSTIRKOM

- Posao započinjemo nanošenjem visoko fleksibilnog ljepila C2 kategorije na podlogu
- Položite brtvenu prostirku na svježe nanoseni slojžbuke pa pritisnite i izravnajte od centra prostirke prema rubovima kako ne bi ostale zračne praznine ispod nje. Trake brtvenih prostirki trebale bi se preklapati za 5 cm
- **UPOZORENJE:** brtvene prostirke ne bi smjela biti ostavljene kao završni sloj dulje od 2 mjeseca
- Kutovi i dilatacijski spojevi trebali bi biti zabrtvljeni s brtvenom trakom, nakon manjeg oblikovanja. Lijepljenje treba odraditi uporabom polimerskog ljepila za brtvljenje
- Zabrtvite unutarnje i vanjske kutove nanoseći ljepilo na pripremljene unutarnje i vanjske kutne okove
- Nakon što se ljepljivi materijali stvrdnu i to u skladu s preporukama proizvođača, možete nastaviti s idućim fazama montaže Rocko ploča



### 3.3. DIMENZIJE POVRŠINE

Prije početka postavljanja, potrebno je izmjeriti duljine zidova na koje će Rocko pločice biti instalirane. Ispravno planiran raspored pločica uklanja rizik od vrlo uskih elemenata i omogućuje zadržavanje proporcija.



### 4. OBLIKOVANJE ROCKO PLOČICA

5. Oblikujte ploče pomoću cirkularne pile s vodilicom. Za rezanje, preporučujemo korištenje ploča za rezanje s dovoljnim brojem zuba npr. Ø165 mm (56 zuba) i Ø350 mm (108 zuba). Sjetite se izrezati ploču na način da je površina okrenuta prema gore. Ukoliko na površini zida postoje električne utičnice ili druge instalacijske komponente, probušite rupe u pločicama prije postavljanja istih. Ovisno o obliku, rupe se mogu izrezati s krunskom pilom ili ubodnom pilom.



## 6. ČIŠĆENJE POVRŠINE PLOČICA

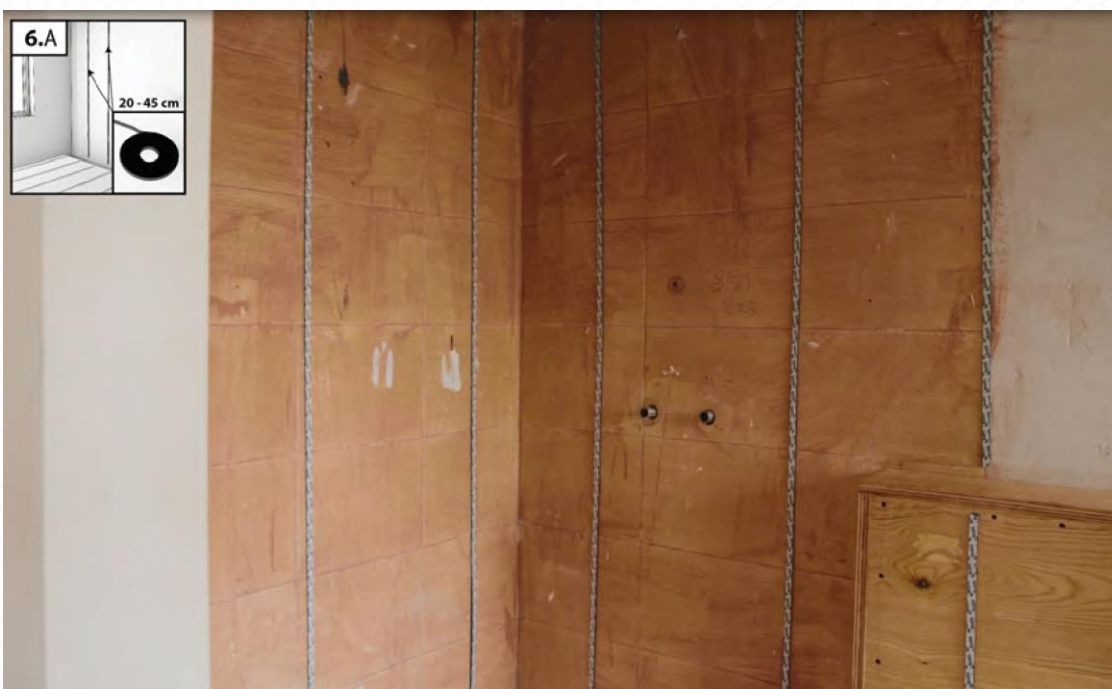
Rezane pločice moraju se čistiti. Donja površina ploče, na koju se stavlja ljepilo, mora biti očišćena od prašine, osušena i odmašćena kako bi se omogućilo pravilno prianjanje ljepila.



## 7. PRIMJENA LJEPILA IZ TUBE / PATONE / FOLIJE ZA PAKIRANJE

### A. POVEZIVANJE MONTAŽNIH TRAKA

Zalijepite dvostranu montažnu traku okomito na površinu podloge. To će osigurati ravnomjernu raspodjelu ljepila i pomoći postavljanju te zadržati pločice dok se ne učvrste. Trake treba postaviti ravnomjerno, u razmacima od 20 – 45 cm (ovisno o površini zida).



## B. PRIMJENA LJEPILA

Nanesite montažno ljepilo na donju stranu pločice ili na površinu zida. Ukoliko koristite ljepilo u patroni ili foliji za pakiranje nanesite ga u okomitim crtama na svakih 10 cm. Ne nanosite ljepilo u točkama. Nanesite ga ispod ruba svake izrezane rupe. Površine na koje ste nanijeli ljepilo trebale bi se spojiti unutar 10 minuta od nanošenja ljepila.

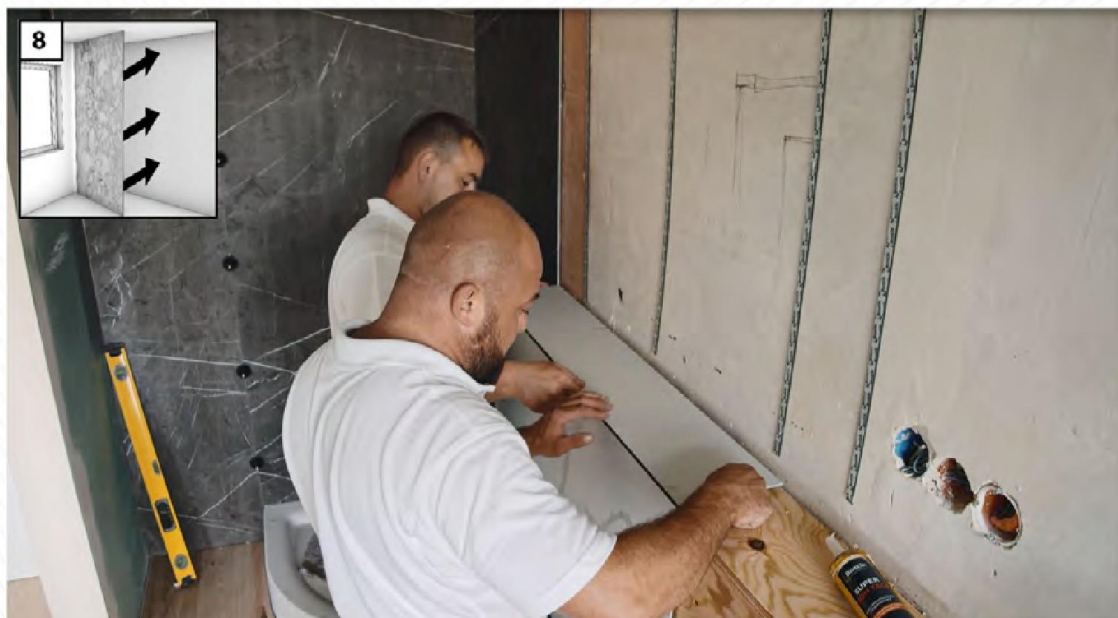


## 8. NANOŠENJE LJEPILA ZAGLAĐIVAČEM

Nanesite montažno ljepilo na donju stranu pločice ili površinu zida. Nanesite ljepilo na cijelu površinu pločice koju lijepite. Ne nanosite ljepilo u točkama. Ljepilo se nanosi sa zaglađivačem(CI) 4x4x4 mm. Zalijepljene površine trebalo bi spojiti unutar 40 minuta od nanošenja ljepila.

## 9. LJEPLJENJE PLOČICA NA POVRŠINU

Nakon nanošenja ljepila, postavite ploču na zid i pritisnite ju uza zid. Za optimalnu snagu, pritisnite elemente koje je potrebno zalijepiti na način da između njih ostane zračni prostor duljine 2-3 mm. Ta udaljenost omogućit ljepljivim spojevima trajno prenošenje deformacije.



## 10. PORAVNANJE PLOČA

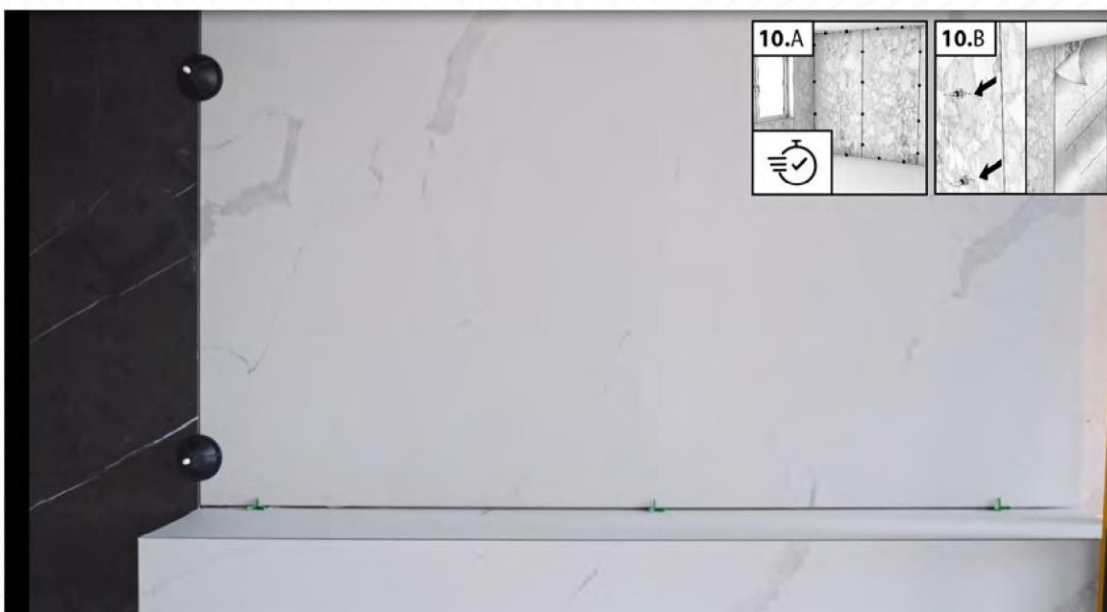
Nakon lijepljenja prve ploče, potrebno je staviti kvačice za poravnanje – to će osigurati proširenje prostora između ploča (2–3 mm) i pomoći poravnanju površine. Nakon lijepljenja iduće ploče, poravnajte ju sa susjednom pločom. Ne uklanjajte kvačice za poravnanje dok se ljepilo ne učvrsti. Nastavite s postavljanjem ostalih ploča.



## 11. UKLANJANJE KVAČICA I ZAŠITNOG SLOJA

Brzina stvrdnjavanja ljepila ovisi o temperaturi okoline i vlažnosti zraka (24-48 h). Kako temperatura i stupanj vlažnosti rastu, ubrzava se proces polimerizacije. Nužno je osigurati učinkovito ventiliranje dok se potpuno ne osuši.

Nakon završetka posla i nakon što se ljepilo posuši, uklonite kvačice za poravnanje, a zatim i zaštitni sloj s površine ploča.





## 12. POPUNJAVANJE DILATACIJSKIH SPOJEVA

Dilatacijske spojeve treba popuniti s fleksibilnim punjenjem (epoksi, silikon) ili namjenskom završnom obradom (stranica 7). Prije fugiranja, zaštitite površine uz dilatacijski spoj s krep trakom – ubrzat će proces žbukanja i zaštititi površine od prašine.

Profile je potrebno postaviti tijekom montaže ploča. Za postavljanje profila, koristite iste ljepilo koje ste koristili za lijepljenje ploča. Tijekom postavljanja, popunite unutarnje površine profila sa silikonom kako bi zapečatili spoj između profila i ploče.

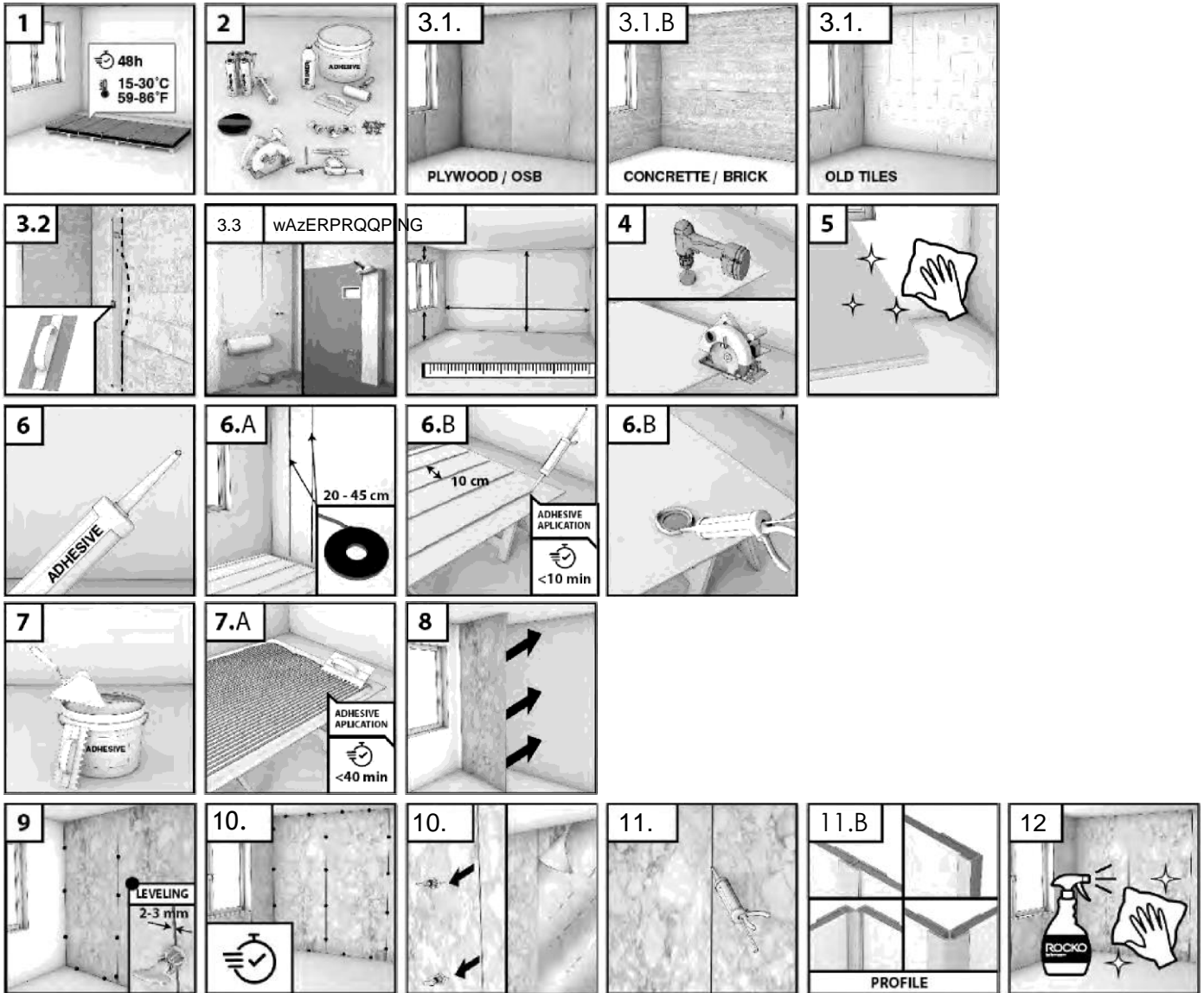


## 13. ČIŠĆENJE PLOČICA NAKON MONTAŽE

Površina Rocko pločica može se koristiti neposredno po postavljanju. Uklonite prašinu i prljavštinu s RockoTiles tekućinom za čišćenje. Obrišite pločice s vlažnom, ne pretjerano mekanom krpom (preporuka je koristiti krpnu s mikrofibrom).

Ne koristite žičane ili najlonske spužvice koje mogu oštetiti površinu.





## UPOTREBA I ODRŽAVANJE

Površina Rocko pločica može se koristiti neposredno nakon njihovog postavljanja. Uklonite prašinu i prljavštinu s RockoTiles tekućinom za čišćenje. Obrišite pločice s vlažnom, ne pretjerano mekanom krpom (preporuča se korištenje krpe od mikrofibre). Ne koristite žičane ili najlonske spužve koje mogu oštetiti površinu.

Koristite isključivo Rocko sredstva za održavanje i čišćenje, jer drugi, agresivniji preparati mogu oštetiti površinu. Ne koristite deterdžente na bazi sapuna, voska ili pomoćna sredstva za ispiranje jer se ista mogu zalijepiti na površinu i ostaviti ružne tragove koje je teško ukloniti. Ne koristite abrazivna sredstva za čišćenje i varikinu jer oni mogu izgubiti ili stanjiti površinu pločica.







# ROCKO

Tiles by Kronospan



[www.rocko-tiles.com](http://www.rocko-tiles.com)

I/08 /2021/PL

Informacje o produkcie z tej broszury są poprawne na dzień publikacji. Firma prowadzi politykę ciągłego rozwoju produktu i zastrzega sobie prawo do zmiany w dowolnym momencie specyfikacji produktu podanej w tej broszurze. Ze względu na różnice w procesie druku, kolory z tej broszury mogą się różnić od rzeczywistych kolorów produktów.

Distributor:

**Kronoflooring Sp. z o.o.**

39-300 Mielec

ul. Wojska Polskiego 3

T +48 17 58 22 200

F +48 17 58 22 300

[sales.jaslo@kronospan.pl](mailto:sales.jaslo@kronospan.pl)

Producer:

**Kronoflooring Sp. z o.o.**

38-200 Jasło

ul. Przemysłowa 10

T +48 13 44 24 901